



Bwrdd Gwasanaethau Cyhoeddus
Pen-y-bont ar Ogwr
Bridgend
Public Services Board

Bwrdd Gwasanaethau Cyhoeddus

Adroddiad Blynyddol



bridgend county
sir pen-y-bont

2018 | 19

Tîm Cymorth BGC,
Cyngor Bwrdeistref Sirol Pen-y-bont ar Ogwr,
Y Swyddfeydd, Dinesig, Stryd yr Angel,
Pen-y-bont ar Ogwr, CF31 4WB.
PSB@Bridgend.gov.uk • 01656 642759



Maer ddogfen yma hefyd ar gael yn Saesneg • This document is also available in English



Cyflwyniad - Cadeirydd Bwrdd Gwasanaethau Cyhoeddus

(BGC) Pen-y-bont ar Ogwr

2

Y Dechrau Gorau mewn Bywyd

4

Cynorthwyo Cymunedau i fod yn Ddiogel a Chydlynol

7

Lleihau Anghydraddoldebau Cymdeithasol ac Economaidd

12

Dewisiadau Iach mewn Amgylchedd Iach

17

Y ffordd yr ydym yn cyflawni'r cynllun

20

Mesur Llesiant

21





Cyflwyniad - Mark Brace, Comisiynydd Cynorthwyol yr Heddlu a Throsedd ar gyfer Heddlu De Cymru - Cadeirydd BGC Pen-y-bont ar Ogwr

Croeso i adroddiad blynyddol cyntaf Bwrdd Gwasanaethau Cyhoeddus Pen-y-bont ar Ogwr, sy'n tynnu sylw at y gweithgareddau yr ymgwymerwyd â hwy dros y flwyddyn ddiwethaf i gyflawni'r blaenoriaethau a nodwyd gan y cyhoedd a chymunedau Sir Pen-y-bont ar Ogwr. Mae'r Bwrdd Gwasanaethau Cyhoeddus mewn sefyllfa unigryw i allu defnyddio ein hadnoddau gyda'n gilydd yn fwy effeithiol ac rydym wedi ein herio ein hunain i wneud gwahaniaeth drwy wella'r ffordd yr ydym yn cydweithio i ddarparu gwasanaethau gwell a mwy cynaliadwy. Mae hyn yn cael ei adlewyrchu drwy'r adroddiad i gyd ac, er mai cymharol newydd yw'r Bwrdd Gwasanaethau Cyhoeddus o hyd, rydym yn gallu dangos llwyddiant o ran cyflawni ar ein blaenoriaethau o greu gwell dechrau i fywyd, adeiladu cymunedau mwy diogel, mynd i'r afael ag anghydraddoldeb a hybu dewisiadau iachach.

Cafodd y Bwrdd Gwasanaethau Cyhoeddus ei greu drwy Ddeddf Cenedlaethau'r Dyfodol a Llesiant Llywodraeth Cymru ac rydym wedi mabwysiadu'r pum ffordd o weithio fel egwyddorion i'n harwain i ganolbwyntio ar ddull tymor hir, cydweithredol, integredig ac ataliol gyda'r holl randdeiliaid perthnasol yn cymryd rhan. Mae hyn yn darparu fframwaith ar gyfer ein gweithgaredd a hefyd i werthuso'r effaith yr ydym yn ei chael ar gymunedau ar hyn o bryd ac yn y dyfodol yn Sir Pen-y-bont ar Ogwr.

Hoffwn ddiolch i'r holl bartneriaid hynny sydd wedi dangos ymrwymiad clir a pharhaus i'r Bwrdd Gwasanaethau Cyhoeddus ac am eu cyfraniad dros y flwyddyn ddiwethaf. Mae hyn wedi ein galluogi i adeiladu ar y cysylltiadau partneriaeth cryf o fewn Pen-y-bont ar Ogwr a chreu sylfaen gref ar gyfer llwyddiant i'r dyfodol. Gobeithiaf y bydd yr adroddiad yn rhoi sicrwydd ein bod yn ymrwymedig i weithio gyda'n gilydd i wella'r cyfleoedd ar gyfer y rheiny sy'n byw yn Sir Pen-y-bont ar Ogwr ac y byddwn yn dal i herio ein gilydd i wneud gwahaniaeth cadarnhaol.

Mae'r adroddiad hwn, y gellir ei lawrlwytho neu ei argraffu, yn rhan o'n pecyn adrodd blynyddol sy'n cynnwys:

- **Pum fideo byr yn adlewyrchu'r cynnydd ar bob un o'r amcanion Llesiant a datblygiad y BGC yn ei flwyddyn gyntaf.**
- **Pum ffeithlun, y gellir eu lawrlwytho neu eu hargraffu, yn dangos detholiad o ystadegau ynghylch gweithgarwch y BGC ar gyfer pob un o'r amcanion Llesiant.**

Mae'r elfennau hyn i gyd ar gael ar wefan y BGC, lle y gellwch ddod o hyd i fwy o wybodaeth am Fwrdd Gwasanaethau Cyhoeddus Pen-y-bont ar Ogwr, y cyrff sy'n aelodau ohono, a chofnodion cyfarfodydd BGC a lawrlwytho copïau o

- **Asesiad Llesiant Pen-y-bont ar Ogwr**
- **Cynllun Llesiant Pen-y-bont ar Ogwr**



BGC - gweithio'n dda



Bwrdd Gwasanaethau Cyhoeddus
Pen-y-bont ar Ogwr
Bridgend
Public Services Board

Mae gan BGC
20 aelod

72 aelod o 24 o
gyrff gwahanol

5 is-fwrdd



Sefydlwyd	01/04/2016
Cyhoeddwyd Asesiad Llesiant	02/05/2017
Cyhoeddwyd y Cynllun Llesiant	30/04/2018
Cyhoeddwyd yr Adroddiad Blynyddol Cyntaf	04/07/2019



Dangos y **5** Ffordd o Weithio

- Tymor hir** Canolbwyntio ar adeiladu ar hen asedau naturiol, diwylliannol a chymdeithasol i sicrhau'r rhain ar gyfer cenedlaethau'r dyfodol
- Aial** Canolbwyntio ar ymchwil, rhannu gwybodaeth ac ymgysylltu ar draws yr holl amcanion er mwyn deall yr achosion gwaelodol
- Integreiddio** Gweithdai rhanbarthol a hyfforddiant gyda phartneriaid yn ardal y Bae Gorllewinol. Datblygu cydberthnasau gydag ardal Cwm Taf Morgannwg ar gyfer 2019 ymlaen
- Cynnwys** 76 o weithgareddau ymgysylltu gwahanol ar draws yr holl amcanion, gan gynnwys digwyddiadau rhieni, trais domestig, ac ymwybyddiaeth o ddiogelwch cymunedol, arolwg cydlyniant cymunedol, pobl ifanc ac ymddygiad gwrthgymdeithasol, masnachwyr canol tref a chyflogwyr
- Cydweithredu** Aelodaeth amrywiol y tu hwnt i bartneriaid statudol, yn cynnwys arweinwyr lleol ar draws sectorau. Ymroi i ddatblygu cydberthnasau newydd, e.e. digwyddiad ffydd yn datblygu gweithio gyda 54 o bartneriaid ffydd a thrydydd sector.

Amcan Llesiant: Y dechrau gorau mewn



Ein nod 10-mlynedd yw y bydd pob plentyn a theulu yn Sir Pen-y-bont ar Ogwr yn elwa o wasanaethau integredig sy'n gymorth i'w datblygiad yn y blynyddoedd cynnar.

Ein blaenoriaeth yw cydweithio i sicrhau bod plant, pobl ifanc a'u teuluoedd yn cael dyfodol cadarnhaol.

Beth ddwedom ni y byddem yn ei wneud?

- Adeiladu ar y canfyddiadau o'n digwyddiad rhwydwaith amlasiantaethol ac yn dysgu'n barhaus oddi wrth aelodaeth o Raglen Gydwethredol y 1000 o Ddiwrnodau Cyntaf i ddatblygu cynllun gwaith, fydd yn ein cynorthwyo i wella'r gwasanaethau cyffredinol a'r rhai sydd wedi eu targedu sy'n cefnogi plant a rhieni ym mil o ddiwrnodau cyntaf eu bywyd. Nodi sut, a gweithredu i gynyddu'r rhan y mae'r ddau riant yn ei chwarae.
- Gwella sut yr ydym yn rhannu gwybodaeth ar draws ein systemau fel ein bod yn gweithio'n gyfannol gyda theuluoedd. Yn y tymor hirach sicrhau y bydd systemau a chymorth i rieni yn llawer symlach a haws i ddod o hyd iddynt, ac y byddant wedi eu dylunio i ddarganfod yr angen am gymorth ar y cyfle cyntaf, gan dorri cylchoedd o brofiadau niweidiol plentyndod (ACEs) ac anghydraddoldeb o genhedlaeth i genhedlaeth.
- Dysgu oddi wrth ein Prosiect Plismona rhai Agored i Niwed, Ymyrryd yn Gynnar ac Atal i ddod o hyd i ffyrdd newydd o weithio gyda'n gilydd i ymateb i ACEs. Defnyddio'r wybodaeth hon ac ymchwil arall i edrych i mewn i'r modd y gallwn roi cymorth gwell i blant a phobl ifanc sydd wedi cael profiad niweidiol yn ystod plentyndod.
- Gweithio gyda chymunedau er mwyn cryfhau ac ehangu seilwaith ein cymuned ymhellach i wella'r gefnogaeth i blant, teuluoedd a chymunedau, gyda'r nod hirdymor o wella llesiant a gwytnwch i ddelio â heriau bywyd.
- Ymgysylltu â rhieni ifanc er mwyn deall yn well pam y mae yna niferoedd uchel iawn o feichiogiadau yn yr arddegau. Byddwn yn defnyddio'r wybodaeth hon i fod o gymorth i wella lles a chanlyniadau rhieni yn eu harddegau a'u plant ac atal beichiogrwydd heb fod ei eisiau.



Amcan Llesiant: Y dechrau gorau mewn



Beth wnaethom ni?

- Digwyddiadau ymgysylltu â rhieni – I ategu digwyddiad rhwydwaith y 1000 Diwrnod Cyntaf, cynhaliwyd cyfres o grwpiau ffocws wedi eu hwyluso gyda mamau a thadau ym mis Mawrth mewn pedwar lleoliad ar draws y Fwrdeistref Sirol a hefyd yng Ngharchar y Parc. Daeth Ymwelwyr lechyd, partneriaid Dechrau'n Deg a HMP Parc â rhieni at ei gilydd ar gyfer te prynhawn ac i gymryd rhan mewn cyfres o weithgareddau difyr oedd yn tynnu allan eu profiadau a'u hargraff o'r gwasanaethau yr oeddent wedi eu derbyn. Talwyd y costau drwy gais llwyddiannus am arian i Raglen Gydweithredol y 1000 o Ddiwrnodau Cyntaf gan lechyd Cyhoeddus Cymru. Drwy gydol y grwpiau ffocws roedd yn amlwg bod rhieni wedi defnyddio amrywiaeth eang o wasanaethau ar draws Pen-y-bont ar Ogwr yn ystod 1000 o ddiwrnodiau cyntaf bywydau eu plant. Codwyd llawer o faterion, ond yr argraff gyffredinol oedd bod y gwasanaethau yn cael eu hoffi'n fawr a'u defnyddio. Pan awgrymwyd gwasanaethau newydd, cafwyd consensws ar draws y grwpiau y byddai mynediad at ofal plant rhatach a gwell yn welliant mawr. Y gobaith yw y bydd y cynnig o 30 awr o ofal plant yr wythnos yn y dyfodol agos yn cael ei groesawu gan y rhieni.
- Prosiect Cyd-adeiladu Cwm Taf – Mae hwn yn brosiect dwys gyda Bwrdd Gwasanaethau Cyhoeddus Cwm Taf a Llywodraeth Cymru yn ystyried dewisiadau o sut y gellid ad-drefnu gwasanaethau blynyddoedd cynnar yn lleol er mwyn sicrhau bod anghenion yr holl blant a rhieni yn cael eu hateb yn ddigonol. Hyd yma, mae'r prosiect wedi golygu ymarferiad mapio helaeth ac ymgysylltu â'r holl wasanaethau ar draws rhanbarth Cwm Taf Morgannwg. Bydd dull Pen-y-bont ar Ogwr, o ofyn am wybodaeth gan y rhieni fel y disgrifiwyd uchod yn bwydo i mewn i fapio profiad Cwm Taf a bydd y gwaith hwn yn parhau yn ystod 2019-20.
- Rhannu gwybodaeth a data – Sefydlwyd Grŵp Gorchwyl a Gorffen o gynrychiolwyr Gwasanaethau Gwybodeg GIG Cymru (NWIS), Heddlu De Cymru, Tai, yr Adran Gwaith a Phensiynau (DWP), Canolfan Ddiogelu Amlasiantaethol ac Ysgolion er mwyn nodi diben rhannu gwybodaeth, archwilio pa wybodaeth sydd gan asiantaethau allweddol a chytuno pa wybodaeth y dylid ei rhannu a sut y dylid ei rhannu yn y dyfodol. Cynhaliwyd astudiaeth gychwynnol gan y grŵp a bydd hyn yn bwydo i mewn i brosiect cyd-adeiladu Cwm Taf Morgannwg.



Y Dechrau Gorau mewn Bywyd



Bwrdd Gwasanaethau Cyhoeddus
Pen-y-bont ar Ogwr
Bridgend
Public Services Board

Ymgysylltu â rhieni i gael gwybod am eu profiadau yn y 1000 diwrnod cyntaf o fywyd eu plentyn...



(o feichiogi hyd 2 oed)

33

Roedd 33 o rieni'n bresennol (8 yng Ngharchar y Parc)

5

Cynhaliwyd 5 digwyddiad

58

Defnyddiwyd 58 o wasanaethau gwahanol gan y rhieni



Canfuwyd:



bod gwasanaethau ar y cyfan yn cael eu hoffi'n dda a'u defnyddio;
yr hoffai rhieni gael mynediad at fwy o ofal plant a gofal mwy fforddiadwy;
bod rhieni yn canmol y cymorth gan deulu a nain a taid fwyaf;
mai'r rhwystr pennaf i wasanaethau yw mynediad at wybodaeth a chyfathrebu.

Bod 211 o wasanaethau lleol i blant yn Sir Pen-y-bont ar Ogwr ar borwr y rhyngwyd, Dewis

Bod 414 o fudiadau a gwasanaethau i blant yn Sir Pen-y-bont ar Ogwr ar 'infoengine', porwr y rhyngwyd

Bod 13 o gyrff ffydd a thrydydd sector yn ein digwyddiad ffydd yn darparu gweithgareddau i blant a phobl ifanc yn eu cymuned

Cefndir

3% o'r boblogaeth yn 0-2 mlwydd oed (4500)

Cyfradd geni 1503 (2015)

Mae 14% o bobl yng Nghymru wedi cael 4 neu ragor o brofiadau niweidiol yn eu plentynod

Mae beichiogrwydd yn yr ardegau yn 24 beichiogiad dan 18 mlwydd oed fesul 1000 o'r boblogaeth



Amcan Llesiant:

Cynorthwyo cymunedau yn Sir Pen-y-bont ar Ogwr i fod yn ddiogel a chydlynol



Ein nod 10-mlynedd yw i bobl sy'n byw yn Sir Pen-y-bont ar Ogwr deimlo'n ddiogel a bod yn ddiogel.

Beth ddwedom ni y byddem yn ei wneud?

1. Gweithio gyda'n gilydd i greu cymunedau diogel a hyderus a mynd i'r afael â throeddau, anhrefn a phob agwedd ar ymddygiad gwrthgymdeithasol.

- Casglu a dadansoddi gwybodaeth, data a chudd-wybodaeth i ganolbwyntio ar droeddau, yn arbennig trais a chamddefnyddio sylweddau, a'i effaith ar ddinasyddion a phob math o gymunedau.
- Cydweithio gydag awdurdodau lleol cyfagos i weithredu'r Strategaeth Trais yn erbyn Merched, Cam-drin Domestig a Thrais Rhywiol.
- Defnyddio ein deallwriaeth o'r ffordd y mae profiadau plentyndod yn effeithio ar ymddygiad troseddol rhai pobl er mwyn ymestyn y ffordd yr ydym yn gweithio gyda'n gilydd i atal aildroeddau.

2. Gweithio gyda'n gilydd i wella cydlyniant cymunedol fel bod pobl mewn cymunedau yn cyd-dynnu'n dda a bod gwahaniaethau yn cael eu parchu a'u goddef.

- Gweithio gyda holl aelodau ein cymunedau, yn enwedig grwpiau cydraddoldeb megis pobl anabl a'r gymuned LGBT, er mwyn deall yn well beth sy'n achosi tensiynau.
- Defnyddio'r dysgu hwn er mwyn sicrhau bod yna gyfathrebu a mecanweithiau eraill yn eu lle fel bod cymunedau yn teimlo eu bod yn cael gwybodaeth ac y gallwn nodi a mynd i'r afael â materion a'u hatal rhag gwaethygu.
- Gweithio gyda chymunedau i'w cynorthwyo i wella'r amgylchedd lleol a chynyddu cyfleoedd i ddod ynghyd er mwyn hyrwyddo teimlad o berchnogaeth a diogelwch.



Amcan Llesiant:

Cynorthwyo cymunedau yn Sir Pen-y-bont ar Ogwr i fod yn ddiogel a chydlynol



Beth wnaethom ni?

1. Gweithio gyda'n gilydd i greu cymunedau diogel a hyderus a mynd i'r afael â throseddau, anhrefn a phob agwedd ar ymddygiad gwrthgymdeithasol.

Mae Partneriaeth Diogelwch Cymunedol (PDC) Pen-y-bont ar Ogwr yn datblygu'r gwaith hwn ar gyfer y BGC.

Yn seiliedig ar y wybodaeth, y data a'r gudd-wybodaeth a gasglwyd mae'r Bartneriaeth Diogelwch Cymunedol wedi cytuno ar gyfres o gamau gweithredu ac wedi gweithredu arnynt. Mae'r rhain wedi dechrau lliniaru rhai o'r materion a godwyd:

- Arweiniodd gwaith ymgysylltu â phobl ifanc sy'n achosi ymddygiad gwrthgymdeithasol at ddarparu gwaith ieuencid datgysylltiedig ac Ysgol Graffiti dros dro yng nghanol tref Pen-y-bont ar Ogwr a darpariaeth estynedig ym Maesteg.
- Darpariaeth galw heibio yn ystod y dydd ar gyfer rhai sy'n cysgu allan
- Hyfforddiant Llinellau Sir ar gyfer sefydliadau sy'n bartneriaid a gyrywyr tacsï
- Camerâu teledu cylch cyfyng symudol wedi eu huwchraddio
- Mwy o blismyn yn bresennol yng nghanol tref Pen-y-bont ar Ogwr.
- Gorfodi'n drwyadl y Gorchymyn Amddiffyn Mannau Cyhoeddus, sy'n gwahardd yfed yn y stryd
- Rhoi Gorchymynion Ymddygiad Troseddol
- Ymgyrch 'Adroddwch Amdano' gyda Masnachwyr Canol y Dref a chefnogi Marsial Canol Tref
- Ymgyrch y Ddraig Goch, gweithrediad cudd hirfaith Heddlu De Cymru, a arweiniodd at arestio 30 o bobl
- Gweithrediad Chesapeake – presenoldeb cryf yr heddlu gyda chi synhwyro a arweiniodd at 22 achos o stopio a chwilio ac arestio 4
- Roedd y Bws Seiber yng Nghanol Tref Pen-y-bont ar Ogwr ac yn cynnig cyngor a chymorth i drigolion a busnesau ynghylch peryglon seiber-droseddau.





VAWDASV

(Trais yn erbyn Merched, Cam-drin Domestig, Trais Rhywiol)

Mae Pen-y bont ar Ogwr wedi datblygu dull gweithredu cyfannol i gefnogi'r rhai y mae trais yn erbyn menywod, cam-drin domestig a thrais rhywiol wedi effeithio arnynt. Mae ystafelloedd Assia o fewn Swyddfeydd Dinesig Pen-y-bont ar Ogwr yn cefnogi dioddefwyr risg uchel drwy broses Cynhadledd Asesu Risg Amlasiantaethol (MARAC) ac mae'n darparu cymorth i ddioddefwyr sy'n galw i mewn yn y gwasanaeth drwy'r dderbynfa ddinesig. Mae'r niferoedd sy'n defnyddio'r gwasanaeth yn parhau i gynyddu o flwyddyn i flwyddyn ac mae Cyngor Pen-y-bont ar Ogwr a CALAN DVS (partneriaid yn y 3ydd sector) wedi'u cydleoli yn ystafelloedd Assia.

Darperir amrywiaeth eang o wasanaethau gan gynnwys:

- Cymorth un i un yn y gymuned ar gyfer goroeswyr o bob rhyw sy'n cael eu hasesu fel rhai mewn perygl canolog neu arferol.
- Mannau lloches i fenywod yn unig, unedau lleety camu i lawr a symud ymlaen i gynorthwyo goroeswyr sy'n symud ymlaen o'r lloches neu'r rheiny nad ydynt yn addas.
- Mae Rhaglen Rhyddid a Pecyn Adfer yn rhoi cymorth i fenywod i adnabod deinameg trais dynion a dod drosto.
- Cwmpawd: cymorth gwaith grŵp ar gyfer goroeswyr gwrywaidd camdriniaeth.
- Pecyn Cymorth Parch: rhaglen ar gyfer pobl ifanc sydd wedi gweld cam-drin domestig neu'n arddangos ymddygiad o gam-drin ar ôl bod yn dyst i gam-drin domestig
- Rhaglenni ysgol ar gyfer plant, rhai yn eu harddegau ac oedolion iau i edrych i mewn i ddiogelwch, ymddiriedaeth a pharch o fewn cydberthnasau iach
- Ysbrydoli Teuluoedd: rhaglen strwythuredig o asesu ac ymyrryd dros 10 wythnos ar gyfer teuluoedd y mae cam-drin domestig wedi effeithio arnynt.
- Dewisiadau: rhaglen 37-wythnos ar gyfer cyflawnwyr honedig cam-drin domestig sy'n ddynion o berthynas heterorywiol bresennol a/neu yn y gorffennol.
- Cynghorwyr Annibynnol Trais Domestig, y mae un ohonynt wedi dilyn hyfforddiant trais rhywiol ychwanegol i gymhwyso fel Cynghorwr Trais Domestig a Rhywiol Annibynnol.
- Hyfforddiant: Ar 31 Mawrth 2019 roedd cyfanswm o 4316 o weithwyr (79% o'r gweithlu) wedi cwblhau modiwl e-ddysgu VAWDASV. Bu 200 o weithwyr rheng flaen, yn y sector cyhoeddus a'r trydydd sector, mewn digwyddiad dysgu llwyddiannus iawn oedd yn codi ymwybyddiaeth o amrywiaeth eang o faterion cam-drin domestig a diogelu.



Amcan Llesiant:

Cynorthwyo cymunedau yn Sir Pen-y-bont ar Ogwr i fod yn ddiogel a chydlynol



2. Gweithio gyda'n gilydd i wella cydlyniant cymunedol fel bod pobl mewn cymunedau yn cyd-dynnu'n dda a bod gwahaniaethau yn cael eu parchu a'u goddef.

Digwyddiad Ffydd - Roedd BGC Pen-y-bont ar Ogwr yn falch iawn i groesawu dros 80 o gyfranogwyr i'w 'Digwyddiad Ffydd' cyntaf. Cyfarfu cyrff ffydd a thrydydd sector gydag aelodau BGC i edrych i mewn i ffyrdd newydd o weithio gyda'i gilydd a chynorthwyo'r BGC i ddeall gweithgareddau grwpiau ffydd ym Mhen-y-bont ar Ogwr yn well. Fel rhan o'r digwyddiad, hwyluswyd 44 cyswllt newydd a chanfu trafodaethau yn y digwyddiad fod grwpiau ffydd yn gwneud cyfraniadau i'w cymunedau ar draws amrywiaeth eang o weithgareddau gan gynnwys:

- cynorthwyo pobl i heneiddio'n dda
- cynorthwyo plant i gael y dechrau gorau mewn bywyd
- dod â chymunedau amrywiol at ei gilydd a hyrwyddo cydlyniant cymunedol
- darparu asedau a chyfleusterau cymunedol
- darparu bwyd, dillad a dodrefn
- darparu cyngor, hyfforddiant, profiad gwaith, cymorth i gael gwaith a chyfleoedd i wirfoddoli
- rhoi cymorth yn y cartref a chymorth gyda thai
- Ymgysylltu ag ysgolion - Mae'r gwaith hwn wedi cychwyn gyda dull ysgol gyfan o ymdrin â chamddefnyddio sylweddau. Mae grŵp amlasiantaethol gorchwyl a gorffen wedi mapio'r hyn y mae pob aelod o'r BGC a'r aelodaeth ehangach yn ei gyflawni ar hyn o bryd mewn ysgolion i ddarganfod y bylchau a datblygu polisi camddefnyddio sylweddau i'w ddefnyddio gan ysgolion. Defnyddir y model hwn i fynd i'r afael â phroblemau eraill gan gynnwys cydberthnasau iach ac amddiffyn myfyrwyr agored i niwed rhag cael eu radicleiddio (Prevent) dros y tymor canol.



Cynorthwyo Cymunedau ym mhen-y-bont ar Ogwr i fod yn Ddiogel a Chydlynol



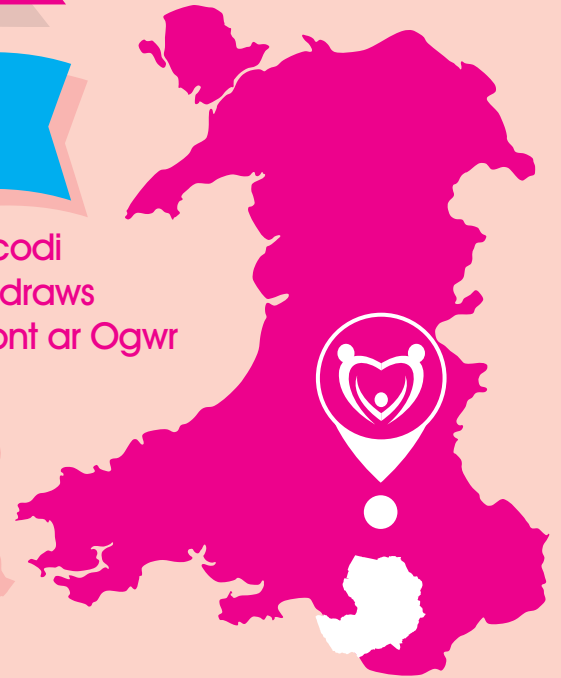
Bwrdd Gwasanaethau Cyhoeddus
Pen-y-bont ar Ogwr
Bridgend
Public Services Board

213

Cymerodd 213 o bobl ifanc
ran mewn gweithgareddau
cadarnhaol yn y prosiect
Graffiti

87

o ddigwyddiadau codi
ymwybyddiaeth ar draws
Bwrdeistref Pen-y-bont ar Ogwr



1392

o bobl yn rhoi gwybodaeth am adnabod cam-drin
domestig, troseddau casineb ac atal troseddau

1269

o oroeswyr cam-drin
domestig yn derbyn
cefnogaeth drwy
Ystafelloedd Assia

776

o blant yn cael cymorth yn yr
ysgol i edrych i mewn i
ddiogelwch, ymddiriedaeth
a pharch mewn
cydberthnasau iach

79%

o weithwyr CBS
Pen-y-bont ar
Ogwr yn derbyn
hyfforddiant drwy
e-ddysgu



Gweithrediad Chesapeake - 22 achos o stopio a chwilio
ac arestio (presenoldeb cryf yr heddlu gyda chi synhwyro)

Ymgyrch y Ddraig Goch - gweithrediad cudd hirfaith yr
heddlu, a arweiniodd at arestio 30 o bobl

Ymdriniwyd yn llwyddiannus â **85%** o ddigwyddiadau
ymddygiad gwrthgymdeithasol ar gam 1

Gwnaed **13** o gcontractau ymddygiad gwrthgymdeithasol a rhoddwyd 6
gorchymyn troseddol.

Amcan Llesiant: Lleihau anghydraddoldebau cymdeithasol ac economaidd



Ein nod ddeng mlynedd yw y bydd y gweithlu yn Sir Pen-y-bont ar Ogwr yn mwynhau iechyd gwell ac wedi eu harfogi â'r sgiliau y mae arnynt eu hangen i ffynnu a chwrdd ag anghenion newidiol marchnad lafur y dyfodol. Diffiniwyd dau faes blaenoriaeth ar gyfer y pum mlynedd nesaf:

Beth ddwedom ni y byddem yn ei wneud?

1. Cynyddu iechyd a lles gweithlu Sir Pen-y-bont ar Ogwr

- Sefydliadau sy'n aelodau o'r BGC i rannu enghreifftiau o'r modd y maent yn hyrwyddo gweithle iach. Dysgu oddi wrth ein gilydd ac oddi wrth ein staff am yr hyn y gallwn ei wneud i'w cefnogi a nodi ble y gallwn wneud rhai pethau gyda'n gilydd fel sefydliadau'r BGC a phartneriaid yn y trydydd sector a'r sector preifat.
- Edrych sut y gallwn weithredu i wella diwylliant y gweithle er mwyn hybu iechyd gwell ar gyfer ein staff.
- Dysgu oddi wrth ein hymchwiliad er mwyn ei gwneud yn bosibl creu rhaglen gydlynol o weithgareddau iechyd a lles yn y gweithle ac mewn cymunedau i wella iechyd gweithlu'r sector cyhoeddus a'u teuluoedd.

2. Gweithio i wella lefel sgiliau'r gweithlu ym Sir Pen-y-bont ar Ogwr er mwyn lleihau anghydraddoldeb economaidd.

- Edrych sut y gallwn gydweithio i ddatblygu proses recriwtio gyffredin ar gyfer prentisiaethau a hybu prentisiaeth i'n cymunedau amrywiol a grwpiau a dangynrychiolir drwy ddefnyddio amrediad o ddulliau gan gynnwys datblygu digwyddiadau recriwtio ar y cyd ar gyfer prentisiaeth.
- Defnyddio dull cydlynol i ehangu mynediad i swyddi gwag ymhlith aelodau'r BGC ac ymestyn hyn i gynnwys busnesau bach a chanolig.
- Datblygu dull cydgysylltiedig o drefnu rhaglenni cyn-brentisiaeth, fydd yn cynnig cam rhagarweiniol drwy gynorthwyo pobl ifanc sydd angen cymorth ychwanegol i feistrolï sgiliau ar gyfer cyflogaeth a chael llwybr i symud ymlaen at brentisiaeth.
- Cyd-drefnu ein dull o ddarparu mynediad at ddysgu, gan gynnwys rhaglenni sgiliau gwaith ar gyfer oedolion, er mwyn mynd i'r afael â thlodi mewn gwaith a lefelau isel o sgiliau.
- Datblygu pecynnau sgiliau TGCh/Digidol



Amcan Llesiant: Lleihau anghydraddoldebau cymdeithasol ac economaidd



Beth wnaethom ni?

1. Cynyddu iechyd a lles gweithlu Sir Pen-y-bont ar Ogwr

- Cyfeiriadur Arferion Da - Mae aelodau'r BGC gyda'i gilydd yn cynrychioli oddeutu'r drydedd ran o'r bobl sy'n cael eu cyflogi yn Sir Pen-y-bont, a mwy lle mae sefydliadau'n rhanbarthol neu genedlaethol. Mae'r partneriaid wedi rhannu amrywiaeth eang o weithgareddau sy'n cefnogi ac yn hyrwyddo llesiant drwy:
 - Ymrwymiad lefel uwch
 - Ymgysylltu â gweithwyr
 - Rheoli ar gyfer iechyd a diogelwch
 - Iechyd, gwaith a llesiant
 - Monitro, gwerthuso ac adolygu

Materion Iechyd Penodol:

- Tybaco
- Iechyd meddwl - lles meddwl a rheoli pwysau, afiechyd meddwl
- Anhwylderau Cyhyrysgerbydol
- Alcohol a chyffuriau
- Bwyd, iechyd a lles
- Gweithgaredd corfforol

Mae hyn yn darparu cyfeiriadur o arferion da i bartneriaid elwa oddi wrtho a'i ddefnyddio i nodi prosiectau ar y cyd. Mae partneriaid hefyd wedi rhannu gwybodaeth am arolygon eu staff a'r canlyniadau. Mae rhai wedi canolbwyntio ar iechyd meddwl a lles staff ac eraill wedi bod yn fwy cyffredinol.



Amcan Llesiant: Lleihau anghydraddoldebau cymdeithasol ac economaidd



Y Gallu i Greu

Casgliad yw hwn o newidiadau syml y mae Comisiynydd Cenedlaethau'r Dyfodol Cymru wedi eu casglu at ei gilydd i sefydliadau eu gwneud er mwyn symud yn nes at gyflawni'r 7 nod Llesiant a restrwyd yn Neddaf Llesiant Cenedlaethau'r Dyfodol (Cymru). Ar gyfer llesiant y gweithlu, mae nifer o'r rhain naill ai eisoes yn cael eu gweithredu neu mae partneriaid yn ystyried eu datblygu. Dechreuodd CBS Pen-y-bont ar Ogwr y broses hon ac mae wedi rhannu cynnydd gyda'r is-fwrdd fydd yn cynorthwyo'i gilydd i gyflawni cymaint ag sydd modd. Mae'r camau yn cynnwys:

- Cymerwch amser i fesur iechyd meddwl yn eich gweithle.
- Hyfforddiant ymwybyddiaeth o iechyd meddwl a hunanladdiad ar gyfer y staff i gyd.
- Adolygu eich polisiau i sicrhau eich bod yn gwneud y defnydd gorau o'r cyfleoedd i wella iechyd a lles eich gweithwyr.
- Darparu loceri ar gyfer eich gweithwyr
- Cael polisi gweithio hyblyg
- Annog eich gweithwyr i gymryd seibiant a bwyta mewn lle oddi wrth eu desg.
- Annog cyfarfodydd cerdded a sefyll, lle bo'n briodol
- Adeiladu darlun o ba mor hawdd y mae eich gweithlu yn ei gwneud hi i'r rheiny sy'n dymuno cerdded, beicio neu ddefnyddio cludiant cyhoeddus, a nodi manau ar gyfer gwella.



Amcan Llesiant: Lleihau anghydraddoldebau cymdeithasol ac economaidd



2. Gweithio i wella lefel sgiliau'r gweithlu ym Sir Pen-y-bont ar Ogwr er mwyn lleihau anghydraddoldeb economaidd.

- **Prentisiaethau Iau** - Rhaglen gyn-brentisiaeth ar gyfer myfyrwyr ysgol sydd wedi dewis llwybr galwedigaethol. Y llwybrau yw Adeiladu, Gwasanaeth Cyhoeddus, a Thrin Gwallt a Harddwch a bydd myfyrwyr yn mynychu am 5 diwrnod i astudio Mathemateg a Saesneg i lefel TGAU. Y llynedd, dechreuodd 53 o fyfyrwyr ar y rhaglen a chwblhaodd 48 y rhaglen a mynd ymlaen i brentisiaeth neu ddysgu pellach. Eleni cododd nifer y myfyrwyr yn dechrau o 52 i 72. Yr adborth a adroddir yw bod myfyrwyr mewn ysgolion yn awr yn gofyn am y brentisiaeth iau sy'n gam cadarnhaol y gellid adeiladu arno ymhellach drwy ei hybu i'r myfyrwyr i gyd. Mae'r is-fwrdd yn edrych i mewn i'r potensial i blant sy'n derbyn gofal gymryd rhan mewn prentisiaethau iau a chyfleoedd eraill.
- **Gweithgaredd Hyrwyddo** - Trefnwyd 3 digwyddiad i godi ymwybyddiaeth gyda busnesau lleol a sefydliadau i hybu a chydweithio ar brentisiaethau mewn partneriaeth â Choleg Pen-y-bont ar Ogwr, CBS Pen-y-bont ar Ogwr, Gyrfa Cymru, Fforwm Busnes Pen-y-bont ar Ogwr a Busnes yn y Gymuned. Mae prentisiaethau wedi cael eu hybu'n arbennig mewn ysgolion drwy:
- **Mae Gyrfa Cymru** yn cynnal arolwg o'r holl fyfyrwyr yng nghyfnod allweddol 4 pan ofynnir iddynt nodi eu dewis cyntaf ar gyfer dilyniant ar ôl Blwyddyn 11. Bu cynnydd ym Maesteg yn y myfyrwyr sy'n dewis prentisiaethau oherwydd y cyngor annibynnol sy'n cael ei ddarparu Mae Gyrfa Cymru a Choleg Pen-y-bont ar Ogwr wedi trefnu i gynghorwyr gyrfaoedd fynd i mewn i ysgolion a cholegau i roi gwybodaeth fwy perthnasol a chyfredol i fyfyrwyr am y cyfleoedd sydd ar gael ar hyn o bryd.
- **Mae Ffederasiwn Hyfforddiant Cenedlaethol Cymru** wedi penodi Llysgenhadon Prentisiaeth.
- **Mae Gyrfa Cymru** wedi cynnig pecyn o gymorth gan gynnwys trefnu i gyflogwyr ymweld ag ysgolion yn ystod gwasanaeth boreol yr ysgol, adeiladu capasiti staff ysgol er mwyn sicrhau bod ganddynt wybodaeth gyfredol am y cyfleoedd sy'n cael eu cynnig.
- Mae'r is-fwrdd yn gweithio gyda Chyfarwyddiaeth CBS Pen-y-bont ar Ogwr i adeiladu ar lwyddiant digwyddiadau yng Ngholeg Cymunedol y Dderwen a chynnig mwy o ddiwrnodiau 'Rhoi cynnig arni' yn yr ysgolion. Caiff y rhain eu cefnogi gan nifer o bartneriaid gan gynnwys Gwasanaeth Tân ac Achub De Cymru, Heddlu De Cymru, Coleg Pen-y-bont ar Ogwr ac Iechyd Cyhoeddus Cymru.
- **Grwpiau a dangynrychiolir** - Mae'r is-fwrdd yn datblygu canolbwynt ar hybu prentisiaethau i grwpiau a dangynrychiolir drwy ddatblygu trefniadau rhwydwaith cyswllt a llunio negeseuon i fod yn briodol a deniadol. Rhoddwyd cyflwyniad i Fforwm Cydraddoldebau a Chydyntiant Cymunedol Pen-y-bont ar Ogwr ar gyfleoedd prentisiaeth ym Mhen-y-bont ar Ogwr. Mae'r Coleg wedi datblygu prosiect interniaeth gydag ABMU ac Elite Training ar gyfer dysgwyr ag Anghenion Dysgu Ychwanegol (ADY). Mae'r garfan gyntaf o 9 o fyfyrwyr interniaeth â chymorth wedi dechrau ac yn llwyddiannus ac mae 2 unigolyn wedi mynd ymlaen i gael prentisiaeth. Bydd gwerthusiad yn ystyried a yw'r model hwn yn gynaliadwy i'r dyfodol, efallai dan frand prentisiaethau â chymorth a gydag amrywiaeth ehangach o bartneriaid yn y sector cyhoeddus a phreifat.



Lleihau Anghydraddoldebau Cymdeithasol ac Economaidd



Bwrdd Gwasanaethau Cyhoeddus
Pen-y-bont ar Ogwr
Bridgend
Public Services Board

Llesiant

Fe wnaeth **6** o Bartneriaid gyfrannu i'r cyfeiriadur o arferion da

75 enghraifft o gymorth sefydliadol, **28** iechyd meddwl,
19 gweithgaredd corfforol, **5** bwyd, iechyd a llesiant, **3**
camddefnyddio sylweddau, **3** ysmegu, **6** cyhyrsgerbydol

Mae'r cyfeiriadur o arferion da yn nodi cyfanswm o **139** o gamau
gweithredu sy'n cael eu cymryd ar draws **6** sefydliad sy'n cefnogi
iechyd a llesiant staff

Cyfrannodd **7** sefydliad i adolygiad o Arolygon staff



Partneriaeth Dysgu a Sgiliau

Dechreuodd **72** o brentisiaethau iau yn 2018-19

9 interniaeth yn Ysbyty Tywysoges Cymru i bobl ifanc ag Anghenion Dysgu
Ychwanegol, aeth **2** ymlaen i brentisiaeth

19% o brentisiaid a recriwtiwyd gan CBS Pen-y-bont ar Ogwr yn siarad Cymraeg

306 cyfranogwyr yn Cyflogadwyedd Pen-y-bont ar Ogwr yn derbyn hyfforddiant

225 roedd cyfranogwyr yn Cyflogadwyedd Pen-y-bont ar Ogwr yn cefnogi gwaith

Cefndir

Bwlch 21.5 mlynedd mewn disgwyliad oes
iach i ddynion rhwng yr ardaloedd lleiaf a mwyaf
difreintiedig

Bwlch 16.2 mlynedd mewn disgwyliad oes iach ar
gyfer menywod rhwng yr ardaloedd lleiaf a mwyaf difreintiedig

Mae 51% o bobl yn gymwys i NQF lefel 3 neu uwch

1615 o brentisiaid yn ardal Pen-y-bont ar Ogwr 2017/18





Ein nod ddeng mlynedd yw cefnogi llesiant pobl Pen-y-bont ar Ogwr drwy wella'r ffordd yr ydym yn defnyddio, cynnal a thyfu ein hadnoddau lleol. Diffiniwyd dau faes blaenoriaeth ar gyfer y pum mlynedd nesaf

Beth ddwedom ni y byddem yn ei wneud?

1. Gweithio gyda'n gilydd i gynyddu'r budd o asedau diwylliannol, adeiledig a naturiol.

- Adeiladu ar y sylfaen o dystiolaeth i nodi cyfleoedd i wella ansawdd a maint yr asedau naturiol sydd ar gael, a datblygu rhaglen i symud y cyfleoedd hyn ymlaen mewn cydweithrediad â chymunedau a busnesau lleol.
- Gwellu'r ystad gyhoeddus a mannau gwyrdd mewn ardaloedd trefol drwy annog dyfarnu statws y Faner Werdd a thrwy ymdrech gymunedol.
- Datblygu ein dealltwriaeth o'n treftadaeth hanesyddol a diwylliannol, gyfoethog ac amrywiol, drwy fapio safleoedd ac adeiladau.
- Hyrwyddo defnyddio'r Gymraeg wrth ymweld â'n hasedau naturiol, diwylliannol a hanesyddol.
- Hybu ymwybyddiaeth a dealltwriaeth o'r buddion lluosog o ddefnyddio'r asedau hyn drwy sicrhau bod pobl yn gwybod ble y gallant fynd a beth y gallant ei wneud i ddefnyddio'r asedau hyn a'u hannog i ddefnyddio llwybrau troed a llwybrau beicio i gyrraedd yno sy'n dda iddynt hwy ac i'r amgylchedd.
- Archwilio sut y gallwn ddefnyddio'r asedau hyn i roi cyfleoedd i feddygon teulu ac eraill gyfeirio pobl at weithgareddau fydd o gymorth i wella eu hiechyd a'u lles drwy ragnodi cymdeithasol.
- Ymrwmo i weithredu'r Cynllun Heneiddio'n Dda ym Mhen-y-bont ar Ogwr.

2. Hyrwyddo ffordd o fyw a gweithio sy'n gwneud defnydd mwy effeithlon o adnoddau ac ynni.

- Datblygu dealltwriaeth o sut y byddai economi gylchol yn edrych yn Sir Pen-y-bont ar Ogwr a sut i symud ymlaen tuag at gyflawni hyn.
- Edrych i mewn i ffyrdd y gallwn weithio gyda'n gilydd a gydag eraill i leihau gwastraff i'r eithaf a lleihau ein defnydd o adnoddau ac ynni er mwyn darparu dull mwy cynaliadwy ar gyfer ein cymunedau.





Beth wnaethom ni?

1. Gweithio gyda'n gilydd i gynyddu'r budd o asedau diwylliannol, adeiledig a naturiol.

- **Digwyddiad Mapio** - Ar y 12fed o Hydref 2018, cynhaliodd yr Is-fwrdd Asedau eu digwyddiad mapio gyda 61 o gyfranogwyr o blith partneriaid yn y trydydd sector, y sector cyhoeddus a'r sector preifat a chyrrff lleol eraill. Pwrpas y digwyddiad oedd datblygu map o asedau economaidd, diwylliannol, cymdeithasol a chymunedol Sir Pen-y-bont ar Ogwr a darganfod ffyrdd o gydweithio i gynyddu buddion ei hasedau a chyflawni'r camau yn y cynllun llesiant. Drwy'r digwyddiad, hyrwyddwyd 104 o gysylltiadau newydd ac mae'r Is-fwrdd Asedau yn defnyddio canlyniad y digwyddiad i arwain y modd y byddant yn cyflawni.
- **Rhagnodi Cymdeithasol** - Mae rhagnodi cymdeithasol yn faes sy'n datblygu'n gyflym ac sy'n aml yn defnyddio canolwr cysylltiedig â Meddyg Teulu neu berson proffesiynol arall i gynorthwyo pobl i gael mynediad i weithgareddau lleol a chyfleoedd fydd o fantais i'w hiechyd a'u lles corfforol a meddyliol. Mae prosiect ymchwil wedi cychwyn i ddeall yn well sut i gael pobl i fod yn fwy egniol yn gorfforol yn yr awyr agored drwy nodi unrhyw rwystrau y maent yn eu hwynebu, yr hyn sy'n eu calonogi a pha bethau eraill yr hoffent eu gwneud. Bydd yr ymchwil hon yn adeiladu ar ymchwil gynharach gyda Meddygon Teulu ym Mhen-y-bont ar Ogwr ac mae'n cael ei harwain gan yr Is-fwrdd Asedau.
- **Seilwaith Gwyrdd (Prosiect Coed)** - I gychwyn, prosiect oedd hwn rhwng CBS Pen-y-bont ar Ogwr a Chyfoeth Naturiol Cymru, yn defnyddio mapio seilwaith gwyrdd i nodi safleoedd posibl ar gyfer plannu coed ar dir ym mherchnogaeth CBS Pen-y-bont ar Ogwr, fyddai'n dod â lluo o fuddion i fioamrywiaeth, ansawdd aer, llygredd sŵn, lleihau llifogydd a darparu coetir cymunedol a man gwyrdd i'w fwynhau. Mae'r Is-fwrdd Asedau wedi datblygu'r prosiect hwn ymhellach drwy dynnu sefydliadau eraill i mewn sy'n bartneriaid, i gymhwyso'r offeryn mapio i'r tir yn eu meddiant hwy eu hunain er mwyn nodi lleoliadau ychwanegol ar gyfer plannu coed. Mae Bwrdd Iechyd Prifysgol Abertawe Bro Morgannwg (ABMU), Gwasanaeth Tân ac Achub De Cymru a V2C ar hyn o bryd yn gweithio gyda CBS Pen-y-bont ar Ogwr a Chyfoeth Naturiol Cymru ar y prosiect hwn. Yn dilyn y newid yn ôl troed y Bwrdd Iechyd, bydd trafodaethau'n parhau gyda Bwrdd Iechyd Prifysgol Cwm Taf Morgannwg.



Dewisiadau iach mewn amgylchedd iach



Bwrdd Gwasanaethau Cyhoeddus
Pen-y-bont ar Ogwr
Bridgend
Public Services Board

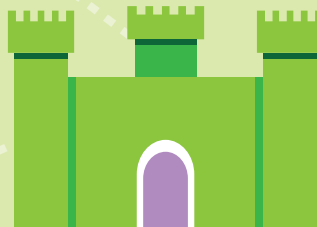
Digwyddiad asedau

61

61 cynrychiolydd yn y digwyddiad asedau

105

Gwnaed 105 cysylltiad



Pwrpas y diwrnod oedd edrych ar yr hyn y gallwn ei wneud gyda'n gilydd i gynyddu'r budd o asedau naturiol, diwylliannol ac adeiledig Sir Pen-y-bont ar Ogwr er lles i bawb.

19

Mae gan 19 o sefydliadau adeiladau i'w defnyddio gan y cyhoedd

12

Mae 12 o sefydliadau yn meddu neu'n rheoli lle allanol a gwarchodfeydd natur

13

Mae 13 o gyrff yn edrych ar ôl adeiladau treftadaeth

88

Nodwyd 88 o ddigwyddiadau neu weithgareddau cymunedol

5

5 gwarchodfa natur leol



97% yn cytuno neu'n cytuno'n gryf fod y digwyddiad wedi bod yn gymorth iddynt ganfod partneriaid i weithio gyda hwy yn y dyfodol.

97% yn cytuno neu'n cytuno'n gryf fod y digwyddiad yn ddefnydd da o'u hamser

94% yn cytuno neu'n cytuno'n gryf fod y digwyddiad yn berthnasol i'w gwaith

38% yn cytuno neu'n cytuno'n gryf eu bod wedi dysgu rhywbeth fydd yn gwneud gwahaniaeth i'w maes gwaith



Prosiect Coed Gl

Plannwyd 293 o goed yn y Pîl
Plannwyd 601 o goed yng Nghaerau

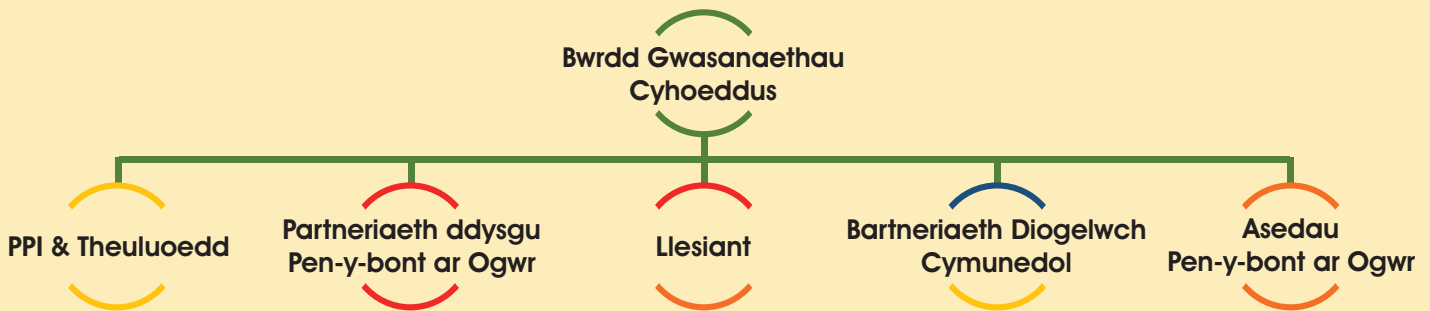
Rhagnodi cymdeithasol

44 o grwpiau cymunedol wedi cymryd rhan mewn tynnu pobl at ei gilydd yn ein manau gwyrdd, a chynhaliwyd 5 grŵp ffocws

Y ffordd yr ydym yn cyflawni'r cynllun

Rydym yn sicrhau bod y blaenoriaethau a'r camau gweithredu yn ein Cynllun Llesiant yn cael eu cyflawni drwy:

- **Llywodraethu da** - sefydlwyd pum is-fwrdd i gydlynu'r gwaith fel y nodir isod. Adroddir am eu gweithgarwch wrth y BGC a bydd y cadeiryddion yn cyfarfod i integreiddio gweithgaredd ar draws yr amcanion ac osgoi dyblygu.



- **Atebolrwydd** - Mae panel craffu'r BGC, gan gynnwys aelodau etholedig, wedi cyfarfod gydag aelodau'r BGC ddwywaith yn 2018-19 i adolygu gweithgaredd a rhoi cyngor a chefnogaeth. Bydd aelodau'r Panel Craffu yn ymuno â'r is-fyrddau i ddatblygu'r berthynas hon ymhellach. Fe wnaeth adborth gan y Panel ganmol y BGC am eu dull agored a thryloyw a'r cynnydd sylweddol a wnaed dros y flwyddyn ddiwethaf.
- **Arweiniad cryf** - Mae'r BGC wedi datblygu fframwaith llywodraethu ar gyfer cyflawni'r cynllun ac mae aelodau o'r BGC yn cadeirio pob is-fwrdd.
- **Adnoddau ar y cyd** - Mae'r holl bartneriaid wedi cyfrannu i'r gweithgarwch ar draws yr holl is-fyrddau, gan rannu adnoddau a chefnogi ceisiadau ar y cyd am gyllid.
- **Cynlluniau cyflawni** - Mae cynlluniau datblygu wedi cael eu datblygu gan bob is-fwrdd yn esbonio'r camau gweithredu sydd i gael eu cymryd i gyflawni pob cam yn y Cynllun Llesiant. Mae'r rhain wedi arwain gweithgaredd a hefyd wedi cael eu defnyddio i adrodd ar gynnydd wrth y BGC a'r Panel Craffu.
- **Ymrwymiad cyffredinol i gyflawni'r cynllun** - Mae'r aelodau i gyd yn pwysleisio'r budd y maent yn ei gael drwy'r cydberthnasau sydd wedi eu hadeiladu ar draws y BGC wrth weithio'n fwy cydweithredol i ddarparu gwasanaethau gwell yn Sir Pen-y-bont ar Ogwr. Gan fod ôl-troed y Bwrdd lechyd wedi newid o Fwrdd lechyd Prifysgol Abertawe Bro Morgannwg i Fwrdd lechyd Prifysgol Cwm Taf Morgannwg, mae'r BGC wedi bod yn datblygu cydberthnasau gyda BGC Cwm Taf a Bwrdd Cynllunio Rhanbarthol Cwm Taf Morgannwg.
- **Cynnwys y gymuned a rhanddeiliaid** - ar gyfer pob amcan yn y cynllun mae'r BGC wedi ymgysylltu â dinasyddion, staff a defnyddwyr gwasanaeth i gynyddu dealltwriaeth o'r materion sydd i gael eu trin. Mae manylion yr ymgysylltu hwn wedi ei ddisgrifio yn yr adroddiad hwn.



Mesur Llesiant



Bwrdd Gwasanaethau Cyhoeddus
Pen-y-bont ar Ogwr
Bridgend
Public Services Board

Mae hwn yn gynllun tymor hir ar gyfer gwella llesiant yn Sir Pen-y-bont ar Ogwr. Mae ein cynllun llesiant yn nodi nifer fechan o ddangosyddion ansawdd bywyd, gan gynnwys dangosyddion llesiant cenedlaethol, ar gyfer pob un o'n hamcanion llesiant. Bydd y rhain yn gymorth inni weld tueddiadau a newidiadau mewn llesiant yn y tymor hir ochr yn ochr â gwybodaeth y Tueddiadau i'r Dyfodol a ffynonellau eraill a ddatblygir gan Lywodraeth Cymru a Data Cymru.

Gosododd yr asesiad llesiant y llinell waelod ar gyfer y cynllun llesiant ac yn y flwyddyn gyntaf hon rydym wedi ychwanegu at hwn drwy

- Y stori y tu ôl i'r ystadegau - mae gwybodaeth gan ddinasyddion a defnyddwyr gwasanaeth yn ychwanegu at linell waelod yr asesiad llesiant ar draws yr holl amcanion, e.e. magu plant, cydlyniant cymunedol, masnachwyr canol tref Pen-y-bont ar Ogwr a phobl ifanc, rhagnodi cymdeithasol, prentisiaethau.
- Casglu data mesuradwy ar weithgaredd yr is-fyrddau, sy'n cael ei adlewyrchu yn y ffeithluniau yn y cynllun hwn.

Rydym yn parhau i groesawu eich sylwadau a'ch cyfraniad i gyflawni'r cynllun llesiant er mwyn sicrhau ei fod yn dal i adlewyrchu anghenion, dyheadau ac uchelgais leol.



Bwrdd Gwasanaethau Cyhoeddus
Pen-y-bont ar Ogwr
Bridgend
Public Services Board

Manylion cyswllt

Post: Tîm Cefnogi'r BGC, d/o Cyngor
Bwrdeistref Sirol Pen-y-bont ar Ogwr,
Y Swyddfeydd, Dinesig, Stryd yr Angel,
Pen-y-bont ar Ogwr, CF31 4WB.

E-bost: PSB@bridgend.gov.uk
Ffôn: 01656 642759



Bwrdd Gwasanaeth Cyhoeddus
Adroddiad Blynyddol

