



# Dreth Gyngor

## 2024-2025



# Cynnwys

Gwariant ac incwm 2024-25 1

Beth yw'r gyllideb ar gyfer 2024-25? 2

Beth yw'r Dreth Gyngor a beth mae'n ei ariannu? 3

Sut ydym ni'n cyfrifo eich Treth Gyngor? 4

Pwy sy'n talu'r Dreth Gyngor? 5

Gostyngiadau a chymorth 6

Eiddo sydd wedi'i eithrio rhag y dreth gyngor 7

Eiddo gwag, apeliadau a methiant i dalu 8 - 9

Faint yw fy Nhreth Gyngor ar gyfer 2024-25? 10 - 11

Sut i dalu eich Treth Gyngor 12

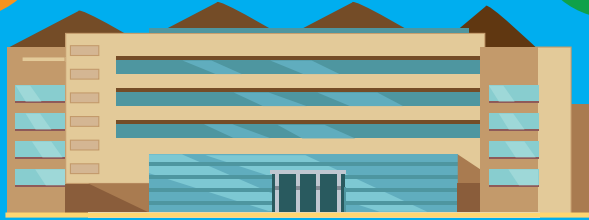
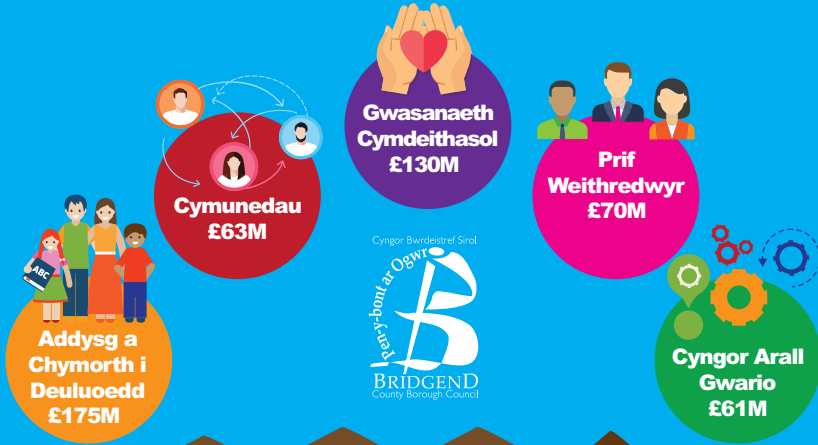
Sefydlu Debyd Uniongyrchol 13

Sut i gysylltu â ni 14



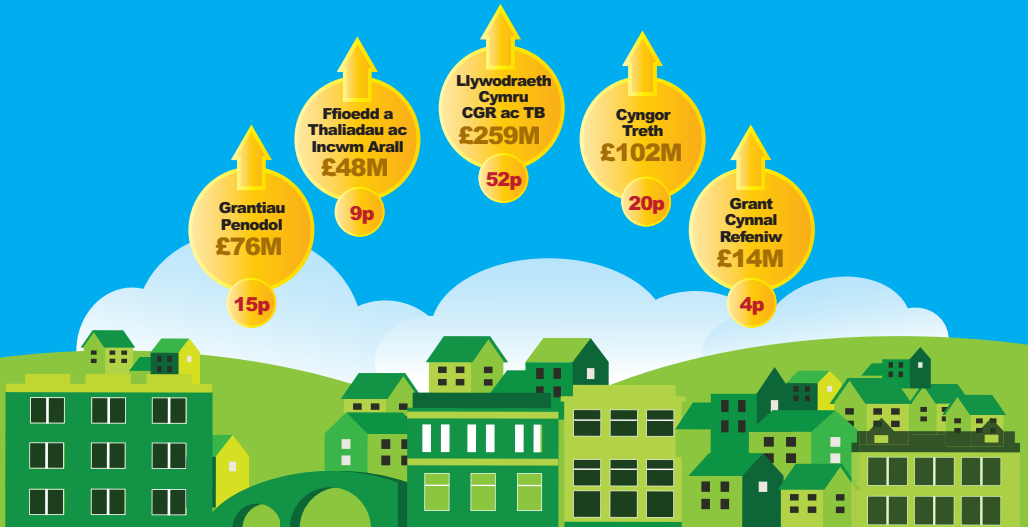
# Beth fyddwn ni'n ei wario yn 2024-25?

Bydd y gwariant yn 2024-25 yn gyfanswm o £499M



## EICH CYNGOR

Yr incwm yr ydym ni'n ei ddisgwyl yn 2024-25 fydd cyfanswm o £499M



# Beth yw'r sefyllfa yn 2024-25?

Gan fod y Cyngor yn cael y rhan fwyaf o'i gyllid gan Lywodraeth Cymru drwy'r Grant Cynnal Refeniw a'i gyfran o'r Ardrethi Annomestig, mae newidiadau i'r rhain yn cael effaith uniongyrchol ar lefel y Dreth Gyngor fydd yn ofynnol. Eleni, y prif ffigur yw cynnydd cyffredinol o 3.3% ar draws Cymru ac, ar gyfer Pen-y-bont ar Ogwr, cynnydd o 3.2% a nodwyd mewn Cyllid Allanol Cyfun (AEF), neu £8.4 miliwn. Bydd angen y cynnydd hwn i ariannu'r holl ddyfamiadau cyflog posibl ar gyfer 2024-25, gan gynnwys ar gyfer athrawon, yr holl godiadau chwyddiant a phwysau cyllidebol anochel eraill.

Er mwyn sicrhau cyllideb gytbwys mae cyllideb y Cyngor yn cynnwys cynigion am arbedion o £13.045 miliwn yn 2024-25.

## Mae cyllideb y cyngor ar gyfer 2024-25 i'w gweld isod:

Cyllideb Refeniw	2024-25 £M
Gwariant Gros	£499
Llai, Grantiau'r Llywodraeth	£76
Llai Ffioedd a Thaliadau ac Incwm Arall	£48
Llai o Grantiau a Chyfraniadau Eraill	£14
Gwariant Net	£361
<i>Wedi'i ariannu gan:</i>	
Grant Cynnal Refeniw (GCR)	(£206)
Trethi Busnes (TB)	(£53)
Y Dreth Gyngor	(£102)

Mae'r gyllideb uchod yn cynnwys ardoll wedi'i chodi gan Awdurdod Tân De Cymru o (£9M) a nifer o ardollau eraill o (£0.8M). Mae pob un y tu hwnt i reolaeth y cyngor.

Cyllideb Net  
y Cyngor yw

£361M

Roedd cronfeydd  
ariannol cronfa'r  
cyngor ar  
31 Mawrth 2023

£133M

Amcangyfrifir mai  
cronfeydd ariannol  
y cyngor ar  
31 Mawrth  
2024 fydd

£100M



## Beth yw'r Dreth Gyngor?

Mae'r dreth gyngor yn dâl y mae awdurdodau lleol yn ei godi i helpu i dalu am eu gwasanaethau. Mae'n ffnhonnell o gyllid sy'n cael ei defnyddio gan gynghorau i gynnal cost gwasanaethau.

Caiff biliau'r Dreth Gyngor eu codi ar gyfer pob eiddo domestig. Mae'r swm sy'n daladwy yn seiliedig ar y band yr ydych chi ynddo, sy'n seiliedig yn ei dro ar werth cyfalaf marchnad agored eich tŷ fel y byddai wedi bod ar 1 Ebrill 2003.

Gallwch apelio yn erbyn eich band treth gyngor os ydych chi'n credu eich bod chi yn yr un anghywir, fodd bynnag, mae'r rheolau ar gyfer apeliadau yn llym:

- ni chaniateir unrhyw apeliadau yn seiliedig ar symudiadau cyffredinol prisiau tai
- mae'n rhaid i chi apelio o fewn chwe mis o brynu'r eiddo
- mae'n rhaid i chi ddangos bod camddealltwriaeth wedi bod ynghylch gwerth eich eiddo

Mae rhagor o wybodaeth ar gael ar wefan Asiantaeth y Swyddfa Brisio. Dylid anfon apeliadau ar-lein neu drwy ffonio **0300 050 5505**

**Nid yw apelio yn caniatáu i chi wrthod talu'r dreth gyngor. Os bydd eich apêl yn llwyddo, caiff addasiad ei wneud.**

BAND	Ystodau Gwerth Eiddo (Ar 1af Ebrill 2003)
<b>A</b>	<b>Hyd at £44,000</b>
<b>B</b>	<b>£44,001 hyd at £65,000</b>
<b>C</b>	<b>£65,001 hyd at £91,000</b>
<b>D</b>	<b>£91,001 hyd at £123,000</b>
<b>E</b>	<b>£123,001 hyd at £162,000</b>
<b>F</b>	<b>£162,001 hyd at £223,000</b>
<b>G</b>	<b>£223,001 hyd at £324,000</b>
<b>H</b>	<b>£324,001 hyd at £424,000</b>
<b>I</b>	<b>£424,001 plws</b>

## Beth mae'r Dreth Gyngor yn ei ariannu?

Mae'r arian sy'n cael ei godi gan y dreth gyngor ynghyd â chyllid y Grant Cynnal Refeniw gan Lywodraeth Cymru, ynghyd ag unrhyw grantiau neu incwm arall sy'n cael eu codi drwy ffioedd a thaliadau yn ein helpu ni i ariannu'r gwasanaethau y mae'r cyngor yn eu darparu. Mae'r cyngor yn darparu ei wasanaethau drwy bedair cyfarwyddiaeth, gyda phob un yn darparu amrywiaeth eang o wasanaethau, isod mae rhai y gallech chi eu hadnabod:

### Addysg a Chymorth i Deuluoedd



**Cynnal 59 o Ysgolion, 1 Uned Cyfeirio Disgyblion Gwasanaeth Ieuencid, Gwella Ysgolion, Cludiant i'r Ysgol a'r Coleg, Cefnogaeth i ddisgyblion ag Anghenion Dysgu Ychwanegol, Arlwy mewn Ysgolion, Cinio Ysgol, y Blynnyddoedd Cynnar a chefnogi ymddygiad.**

### Cymunedau

**Casglu gwastraff ac ailgylchu, bysiau â chymhorthdal, adfywio Trefi a Chymunedau, Cynnal a Chadw Prifffyrdd, Goleuadau Stryd, Marchnadoedd, cymorth ar gyfer Cychwyn Busnes.**



### Gwasanaethau Cymdeithasol a Lies



**Gofalu am Bobl Hyn a Phlant, helpu Oedolion ag anabledau Dysgu a Chorfforol, Taliadau Uniongyrchol, Atal Camddefnyddio Sylweddau, Gwasanaethau Iechyd Meddwl, Hamdden a Chwaraeon**

### Prif Weithredwyr

**Teledu Cylich Cyfyng, Cymorth tai, Treth y Cyngor a Budd-daliadau Darpariaeth ar gyfer y digartref, Diogelwch Cymunedol, Gwasanaethau Cwsmeriaid, Grantiau Cyfleusterau i Bobl Anabl**



# Sut ydym ni'n cyfrifo eich Treth Gyngor?

Bob blwyddyn rydym ni'n cyfrifo ein cyllideb. Ar ôl cyfrifyddu am incwm a ffioedd a thaliadau eraill, rydym ni'n cyflwyno ein gofyniad cyllideb net i'r cyngor i'w gymeradwyo ym mis Mawrth.



I gefnogi ariannu'r gyllideb mae Llywodraeth Cymru yn darparu 2 ffynhonnell o gyllid

## Grant Cynnal Refeniw (GCR)

Mae hwn yn grant cyffredinol tuag at y gost o dalu am holl Wasanaethau'r Cyngor. Caiff ei ddyrannu i gynghorau lleol gan ddefnyddio fformiwla

## Trethi Busnes (TB)

Mae'r cyngor yn casglu ardrethi o bob busnes yn ei ardal, yn eu talu i Lywodraeth Cymru sy'n eu cyfuno ledled Cymru ac yna'n darparu cyfran yn ôl i bob cyngor yn seiliedig ar boblogaeth pob cyngor.

**Yna caiff y swm sy'n weddill ei ariannu gan y Dreth Gyngor sy'n ariannu tua 27% o'n cyllideb**

Yna, rydym yn cyfrifo sylfaen y Dreth Net. Dyma nifer yr eiddo y mae modd codi'r dreth gyngor amynt ym Mhen-y-bont ar Ogwr yr ydym ni'n ei addasu eto ar gyfer unrhyw eithriadau a'r hyn yr ydym ni'n amcangyfrif y bydd y gyfradd gasglu. Yna, rydym yn rhannu'r swm sydd i'w ariannu gan y ffigur hwn i gael yr hyn a gaiff ei alw'n "gyfwerth â band D".

Dyma'r ffigur a drafodir fel arfer yn y cyfryngau wrth gymharu cyfraddau Treth y Cyngor cynghorau ar draws gwahanol awdurdodau lleol

Nid yw pob eiddo yn talu'r un dreth gyngor, po fwyaf neu po leiaf yw gwerth yr eiddo na Band D (£91,001 hyd at £123,000) yna po fwyaf neu po leiaf bydd y dreth gyngor y byddwch chi'n ei thalu. Mae pob Band yn cael ei adlewyrchu fel cymhareb o Fand D (9/9)

BAND	Cyfran y ffigur band D
A	6/9
B	7/9
C	8/9
D	9/9
E	11/9
F	13/9
G	15/9
H	18/9
I	21/9

Yn ogystal ag elfen Cyngor Pen-y-bont ar Ogwr o'r Dreth Gyngor a gesglir, a gaiff ei defnyddio gan y cyngor i dalu am wasanaethau, bydd eich bil hefyd yn cynnwys 2 dâl arall wedi'u casglu gennym ni a gaiff eu talu i'r canlynol.

## Comisiynydd Heddlu a Throseddau De Cymru

i ariannu gwasanaethau plismona yn yr ardal

## Cyngor Tref neu Gymuned

i ariannu gweithgareddau penodol yn eich ardal leol

**Bydd y swm yr ydych chi'n ei dalu yn seiliedig ar y bandiau uchod.**



# Pwy sy'n talu'r Dreth Gyngor?



## Dim ond pobl dros 18 oed yn un o'r grwpiau canlynol sy'n talu'r Dreth Gyngor:

- **Rhydd-ddeiliad** sy'n byw yn yr eiddo (er enghraifft person sy'n berchen arno neu sydd â morgais ac sy'n defnyddio'r eiddo i fyw ynddo)
- **Lesddeiliad** sy'n byw yn yr eiddo (er enghraifft tenant diogel)
- **Tenant** sy'n byw yn yr eiddo p'un a yw hyn yn ddiogel neu am gyfnod penodol
- **Trwyddedai** sy'n byw yn yr eiddo (er enghraifft Lletywr)
- **Rhywun** arall sy'n byw yn yr eiddo (er enghraifft sgwatiwr)

## Pwy sy'n gyfrifol am dalu?

Os caiff dwy neu fwy o bobl eu pennu'n atebol eiddo, bydd pob un ohonynt yr un mor gyfrifol am y Dreth Gyngor, "Atebolrwydd ar y cyd ac unigol" yw'r enw ar hyn fel arfer. Mae hyn yn golygu y gallwn ofyn i unrhyw un o'r bobl dalu'r bil Treth Gyngor cyfan neu unrhyw fil Treth Gyngor sy'n weddill. Nid yw'n golygu mai dim ond cyfran o'r bil y mae pob person yn gyfrifol amdano.

Bydd pâr priod neu gwpl sy'n byw gyda'i gilydd i bob pwrpas yn ŵr a gwraig, neu mewn partneriaeth sifil hefyd yn "Atebol ar y Cyd".

Os nad oes neb yn byw mewn eiddo, ond y byddai'n gymwys ar gyfer y Dreth Gyngor yna bydd y Perchennog yn atebol



## A oes unrhyw ostyngiadau ar gael?

Os ydych yn berson sengl sy'n meddiannu eiddo bydd gennych hawl i ostyngiad o **25%**.

Gall Gostyngiadau neu Eithriadau fod yn gymwys yn yr amgylchiadau canlynol:

- Myfyrwyr llawn amser, myfyrwyr nyrsio, hyfforddeion hyfforddiant ieuencid a phrentisiaid.
- Cleifion ysbyty preswyl
- Pobl mewn cartrefi gofal
- Pobl â nam meddyliol difrifol
- Pobl sy'n aros mewn hosteli neu lochesi nos penodol
- Pobl 18 and 19 oed sydd ar fin gadael yr ysgol neu sydd newydd adael yr ysgol
- Gweithwyr gofal â chyflogau isel sydd fel arfer yn cael eu cyflogi gan elusen
- Pobl yn y carchar
- Aelodau o gymunedau crefyddol, naill ai'n fynachod neu'n lleianod
- Pobl sy'n gofalu am rywun ag anabledd nad yw'n briod, yn bartner neu'n fab neu'n ferch o dan 18 oed

Mae'n bosibl y gall ostyngiad o naill ai **25%, 50%** neu **100%** fod yn gymwys o dan yr amgylchiadau hyn.

Mae'n rhaid i chi hefyd roi gwybod i ni o fewn 21 diwrnod os bydd eich amgylchiadau'n newid ac nad oes gennych hawl bellach i ostyngiadau neu eithriadau. Gall methu â gwneud hynny arwain at gosbau ariannol ac achosion llyso.

## A oes unrhyw help ychwanegol os ydw i'n anabl?

Os yw eich eiddo wedi'i addasu'n benodol ar gyfer rhywun sy'n byw yno, yna efallai y byddwch yn gymwys i gael **Gostyngiad Band Anabled**. I fod yn gymwys, mae'n rhaid bod gan yr eiddo o leiaf un o'r canlynol:

- Cegin neu ystafell ymolchi ychwanegol sy'n cael ei defnyddio'n bennaf gan y person anabl
- Digion o ofod llawr i ddefnyddio cadair olwyn
- Ystafell wedi'i neilltuo'n benodol i'w defnyddio gan berson anabl (er enghraifft ystafell ar gyfer dialysis)

**Bydd y Dreth Gyngor dal yn cael ei chodi arnoch chi, ond bydd y tâl yn seiliedig ar un band yn is na'ch band swyddogol. Os yw eich eiddo eisoes yn y band isaf yna codir 5/9 o swm cyfatebol Band D yn eich ardal.**

## Rwyf i ar incwm isel a oes unrhyw help i mi

Efallai y byddwch yn gymwys ar gyfer **Gostyngiad y Dreth Gyngor** os ydych ar incwm isel neu os ydych yn derbyn budd-daliadau penodol fel lwfans ceisio gwaith, cymhorthdal incwm neu gredyd cynhwysol.

Os caiff **Gostyngiad y Dreth Gyngor** ei ddyfamu i chi, caiff dadansoddiad ei anfon atoch chi yn dangos faint sydd wedi'i gyfrifo

Mae'n rhaid i chi hefyd roi gwybod i ni os bydd eich amgylchiadau'n newid ac na ddylai gostyngiadau fod yn berthnasol nawr.





# A oes unrhyw amgylchiadau lle mae eiddo wedi'i eithrio rhag y Dreth Gyngor?

Gall rhai anheddau gael **Esemtiad**. Pan gaiff y statws hwn ei roi i eiddo, byddwch yn cael cod penodol sy'n rhoi'r rheswm a chyfnod yr esemtiad. Dyma'r rhesymau dros esemtiadau:

- Gall **aneddau gwag** y mae angen **newid strwythurol arnynt** neu fod hwnnw ar y gweill, neu pan gafodd gwaith o'r fath ei offren lai na chwe mis yn ôl, fod yn gymwys ar gyfer esemtiad **hyd at uchafswm o 12 mis**
- **aneddau gwag** sy'n eiddo i **elusen**, sy'n gymwys ar gyfer esemtiad o **hyd at uchafswm o 6 mis**
- Gall **aneddau sydd wedi'u gadael yn wag a heb ddodrefn**, fod yn gymwys ar gyfer esemtiad o hyd at uchafswm o 6 mis
- **aneddau wedi'u gadael yn wag** gan berson sydd wedi mynd i'r carchar
- **aneddau wedi'u gadael yn wag** gan berson sydd wedi symud i dderbyn gofal personol mewn **ysbyty neu gartref**
- **aneddau wedi'u gadael yn wag** gan berson sydd wedi **marw**, lle **mae llai na 6 mis** wedi mynd heibio ers rhoi profiant neu lythyrau gweinyddu
- **aneddau gwag** lle mae'r gyfraith yn **gwahardd eu meddiannu**
- **aneddau gwag**, sy'n **aros i weinidog crefydd eu meddiannu**
- **aneddau a gafodd eu gadael gan rywun a adawodd am ofal personol ond nad ydynt yn dod o dan yr esemtiad** i bobl y mae ysbytai neu gartrefi'n gofalu amdanynt
- **Anheddau a gafodd eu gadael yn wag** gan berson **sydd wedi symud i rywle arall** i ddarparu **gofal personol** i rywun arall
- **aneddau wedi'u gadael yn wag** gan **fyfyrwr**
- **aneddau gwag** lle **mae'r benthyciwr morgais mewn meddiant**
- **neuaddau preswyl**
- **aneddau wedi'u meddiannu'n llwyr gan fyfyrwr** neu **fyfyrwr a'i briod nad yw'n fyfyrwr** nad yw'n ddinesydd Prydeinig ac sy'n cael ei atal rhag **gweithio neu hawlio budd-daliadau**
- **barics y lluoedd arfog a llety priod**
- **aneddau wedi'u meddiannu gan luoedd sy'n ymweld**
- **aneddau gwag sy'n gyfrifoldeb ymddiriedolwr methdalwr**
- **llain neu angorfa** nad yw'n cael ei meddiannu gan **garafán neu gwch**
- **aneddau wedi'i meddiannu'n llwyr gan bobl o dan 18 oed**
- **aneddau gwag sy'n ffurfio rhan o annedd arall** sy'n anodd eu gosod ar wahân fel **rhandy mam-gu**
- **aneddau wedi'u meddiannu'n llwyr gan berson neu bersonau sydd â nam meddyliol difrifol**
- **aneddau penodol wedi'u meddiannu gan ddiplomyddion**
- **rhandy sydd wedi'i feddiannu gan berthynas dibynnol, dros 65 oed**

**Mae dyfarnu esemtiad o ran eiddo heb ei ddodrefnu neu un sy'n cael ei newid yn strwythurol yn dibynnu ar unrhyw esemtiad blaenorol sydd wedi'i ddyfarnu a chaiff ei ddyfarnu ar sail yr eiddo nid y cyfrif**

**Mae'n rhaid i chi hefyd roi gwybod i ni heb oedi os bydd amgylchiadau'n newid a'u bod yn effeithio ar yr eithriad sydd wedi'i roi, neu fod posibilrwydd y gallent.**



## Sut mae eiddo gwag wedi'i ddodrefnu yn cael ei drin?

Nid yw'r cyngor yn darparu gostyngiad ar gyfer eiddo sy'n wag ond sydd wedi'u dodrefnu oni bai ei fod yn gymwys ar gyfer gostyngiadau sydd wedi'u nodi ar y dudalen flaenorol. Mae'r cyngor yn cefnogi'r broses o wneud anheddau ar gael i gefnogi'r gwaith o ddarparu stoc tai yn y fwrdeistref sirol.

## A oes modd i mi apelio ar ôl cael fy ngwrthod ar gyfer gostyngiad?

Gallwch chi apelio i'r Adran Dreth Gyngor os ydych chi'n anghytuno ag unrhyw benderfyniadau neu gyfrifiadau sydd wedi'u gwneud o ran eich tâl y Dreth Gyngor, er enghraifft methu dyfamu gostyngiad neu esemptiad. Os ydych chi'n anfodlon, cysylltwch â ni a byddwn yn ailystyried eich achos. Os ydym yn teimlo bod angen newidiadau, byddwn yn eu gwneud ar unwaith. Os ydym yn teimlo bod y penderfyniad gwreiddiol dal yn gywir, yn hytrach, byddwn yn rhoi gwybod i chi am hynny.

Ar ôl adolygu'r penderfyniad, os ydych chi'n dal i deimlo bod ein penderfyniad yn anghywir, gallwch wneud apel arall i **Tribiwnlys Priso, 22 Tops Aur, Casnewydd, NP20 4PG**

## Premiymau treth gyngor ar gyfer eiddo gwag hirdymor ac ail gartrefi

Dechreuodd Premiwm Treth y Cyngor ar eiddo gwag hirdymor ar 1 Ebrill 2023 ac o 1 Ebrill 2024 mae hefyd yn berthnasol i ail gartrefi. Diffinnir annedd gwag hirdymor fel annedd sy'n wag a heb ei ddodrefnu fawr ddim am gyfnod parhaus o flwyddyn o leiaf. Diffinnir ail gartref fel annedd nad yw'n unig gartref neu'n brif gartref person ac sydd wedi'i ddodrefnu'n sylweddol.

O 1 Ebrill 2023 mae eiddo gwag hirdymor yn destun tâl Treth Gyngor o 200% o'r tâl treth gyngor blynyddol am y 2 flynedd gyntaf ac ar ôl hynny bydd y tâl yn cynyddu i 300% o'r tâl blynyddol.

O 1 Ebrill 2024 bydd pob ail gartref yn destun tâl treth gyngor o 200% o'r tâl blynyddol am y 2 flynedd gyntaf a bydd y tâl yn cynyddu i 300% o'r tâl blynyddol wedi hynny.

Mae gan awdurdodau lleol ddisgresiwn i godi premiwm a bwriad hynny yw bod adnodd ganddynt a fydd yn helpu Cyngorau i:

- sicrhau bod tai gwag hirdymor yn cael eu defnyddio unwaith eto er mwyn darparu cartrefi diogel a fforddiadwy
- cefnogi awdurdodau lleol i gynyddu'r cyflenwad o dai fforddiadwy a gwella cynaliadwyedd cymunedau lleol

## Oes unrhyw eithriadau i'r premiwm?

Mae rhai eithriadau i'r premiwm a all fod yn berthnasol o 1 Ebrill 2024 sydd wedi'u rhestru isod:

**Dosbarth 1** - anheddau sydd ar y farchnad i'w gwerthu - mae'r eithriad hwn yn cael ei gyfyngu am flwyddyn

**Dosbarth 2** - anheddau sy'n cael eu marchnata i'w gosod - mae'r eithriad hwn yn cael ei gyfyngu am flwyddyn

**Dosbarth 3** - anecsau sy'n ffurfio rhan o'r brif annedd, neu sy'n cael eu trin fel rhan o'r brif annedd

**Dosbarth 4** - anheddau a fyddai'n unig breswylfa neu'n brif breswylfa i rywun pe na bai'n byw yn llety'r lluoedd arfog

**Dosbarth 5** - lleiniau carafanau ac angorfeydd cychod (ail gartrefi yn unig)

**Dosbarth 6** - anheddau lle mae amod cynllunio yn nodi na ellir eu meddiannu drwy gydol y flwyddyn neu'n barhaol, neu'n nodi'n benodol mai dim ond fel llety gwyliau byrdymor y gellir eu defnyddio, neu'n atal person rhag eu defnyddio fel unig neu brif breswylfa (ail gartrefi yn unig)

**Dosbarth 7** - anheddau sy'n gysylltiedig â swyddi (ail gartrefi yn unig) Os ydych chi'n credu eich bod yn gymwys ar gyfer eithriad a restrir uchod, anfonwch e-bost at [premiums@bridgend.gov.uk](mailto:premiums@bridgend.gov.uk) gyda'r wybodaeth berthnasol.

Os hoffech weithio gyda'r cyngor er mwyn sicrhau y gellir defnyddio eich eiddo unwaith eto yn llawn amser, gallwn o bosib eich helpu. Gallwch ddod o hyd i fanylion yr help yma -

<https://www.bridgend.gov.uk/cy/preswylwyr/tai/eiddo-gwag/>



# Beth sy'n digwydd os na fyddaf yn talu fy Nhreth Gyngor?

- Os na fyddwch yn talu erbyn y dyddiad dyledus, byddwn yn anfon nodyn atgoffa. Mae'n rhaid i chi dalu'r swm hwyr ar y nodyn atgoffa o fewn saith diwrnod, neu bydd balans y cyfrif llawn yn daladwy. Os na fydd y swm llawn wedyn yn cael ei dalu, byddwn yn codi gwŷs a chostau.
- Os byddwn yn cyflwyno hysbysiad terfynol, rhaid i chi dalu balans y cyfrif yn llawn o fewn 7 diwrnod. Os na fyddwch yn talu'n llawn, byddwn yn codi gwŷs a chostau.
- Yna, os na fydd y taliad yn cael ei wneud yn llawn gyda chostau'r gwŷs, byddwn yn gwneud cais am Orchymyn Dyled mewn gwrandawriad yn Llys yr Ynadon. Nid oes angen i chi fod yn bresennol yn y gwrandawriad hwn ond ar ei ôl byddwch yn derbyn llythyr yn dweud bod Gorchymyn Dyled wedi'i gael.
- Os na fyddwch yn talu'r swm yn llawn neu'n cysylltu â ni o fewn y 14 diwrnod dilynol, byddwn yn cymryd camau i adennill y ddyled drwy atafaelu enillion/budd-daliadau neu drwy anfon y ddyled at asiantaeth orfodi. Os caiff y ddyled ei hanfon at asiantaeth orfodi byddwch yn wynebu costau eraill ar gyfer pob Gorchymyn Dyled a gaiff ei anfon, yn ôl yr atodlen isod.

CAM FFI	FFI BENOEDIG	FFI CANRAN	
		£0 to £1,500	>£1,500
<b>Cam gweinyddu/cydydffurfio (a gaiff ei ddefnyddio pan fydd cwmni gorfodi yn cael ei apwyntio)</b>	<b>£75</b>	<b>0%</b>	<b>0%</b>
<b>Cam gorfodi (a gaiff ei ddefnyddio ar gyfer presenoldeb cyntaf asiantaeth orfodi)</b>	<b>£235</b>	<b>0%</b>	<b>7.5%</b>
<b>Gwerthu (yn cael ei ddefnyddio ar adeg y presenoldeb cyntaf at ddiiben cludo nwyddau i'w gwerthu)</b>	<b>£110</b>	<b>0%</b>	<b>7.5%</b>

Mae Rheoliadau Deddf Llysoedd Tribiwnlysoedd 2007 Cymryd Rheolaeth ar Nwyddau (Ffioedd) Ionawr 2014 yn pennu'r ffioedd uchod. Felly nid oes modd eu trafod.

Os ydych chi'n cael trafferth yn gwneud taliadau, cysylltwch â ni heb oedi i drafod y sefyllfa gyda ni. Nid ydym wir eisiau eich hel am daliad ond os na fyddwch yn rhoi gwybod i ni ni allwn helpu ac rydym wir eisiau gwneud hynny



# Faint yw fy Nhreth Gyngor ar gyfer 2024-25?

<b>CYNGOR PEN-Y-BONT AR OGWR A THALIADAU COMISIYNYDD YR HEDDLU A THROSEDDU</b>	<b>A</b>	<b>BAND</b>	<b>BAND</b>	<b>BAND</b>	<b>BAND</b>	<b>BAND</b>	<b>BAND</b>	<b>BAND</b>	<b>BAND</b>	<b>BAND</b>
		<b>A</b> (6/9)	<b>B</b> (7/9)	<b>C</b> (8/9)	<b>D</b> (9/9)	<b>E</b> (11/9)	<b>F</b> (13/9)	<b>G</b> (15/9)	<b>H</b> (18/9)	<b>I</b> (21/9)

<b>C.B.S Pen-y-bont ar Ogwr</b>	1222.94	1426.76	1630.59	1834.41	2242.06	2649.70	3057.35	3668.82	4280.29
<b>Y Comisiynydd Heddlu a Trosedd ar Gyfer De Cymru</b>	235.11	274.30	313.48	352.67	431.04	509.41	587.78	705.34	822.90

<b>EICH CYNGOR CYMUNED A THREFF</b>	<b>B</b>	<b>BAND</b>	<b>BAND</b>	<b>BAND</b>	<b>BAND</b>	<b>BAND</b>	<b>BAND</b>	<b>BAND</b>	<b>BAND</b>	<b>BAND</b>
		<b>A</b>	<b>B</b>	<b>C</b>	<b>D</b>	<b>E</b>	<b>F</b>	<b>G</b>	<b>H</b>	<b>I</b>

<b>Bracla</b>	30.14	35.16	40.19	45.21	55.26	65.30	75.35	90.42	105.49
<b>Pen-y-bont</b>	79.21	92.42	105.62	118.82	145.22	171.63	198.03	237.64	277.25
<b>Cefn Cribwr</b>	50.03	58.36	66.70	75.04	91.72	108.39	125.07	150.08	175.09
<b>Coety Uchaf</b>	19.22	22.42	25.63	28.83	35.24	41.64	48.05	57.66	67.27
<b>Comeli</b>	38.93	45.41	51.90	58.39	71.37	84.34	97.32	116.78	136.24
<b>Llangrallo Uchaf</b>	20.73	24.18	27.64	31.09	38.00	44.91	51.82	62.18	72.54
<b>Llangrallo Isaf</b>	46.95	54.77	62.60	70.42	86.07	101.72	117.37	140.84	164.31
<b>Cwm Garw</b>	35.10	40.95	46.80	52.65	64.35	76.05	87.75	105.30	122.85
<b>Trelales</b>	37.32	43.54	49.76	55.98	68.42	80.86	93.30	111.96	130.62
<b>Llangynwyd Isaf</b>	36.65	42.75	48.86	54.97	67.19	79.40	91.62	109.94	128.26
<b>Llangynwyd Ganol</b>	46.01	53.67	61.34	69.01	84.35	99.68	115.02	138.02	161.02
<b>Maesteg</b>	41.97	48.96	55.96	62.95	76.94	90.93	104.92	125.90	146.88
<b>Merthyr Mawr</b>	22.09	25.78	29.46	33.14	40.50	47.87	55.23	66.28	77.33
<b>Castellnewydd Uchaf</b>	19.20	22.40	25.60	28.80	35.20	41.60	48.00	57.60	67.20
<b>Cwm Ogwr</b>	23.65	27.59	31.53	35.47	43.35	51.23	59.12	70.94	82.76
<b>Pencoed</b>	33.65	39.26	44.87	50.48	61.70	72.92	84.13	100.96	117.79
<b>Porthcawl</b>	39.44	46.01	52.59	59.16	72.31	85.45	98.60	118.32	138.04
<b>Y Pîl</b>	35.37	41.27	47.16	53.06	64.85	76.64	88.43	106.12	123.81
<b>Llansantffraid-ar-Ogwr</b>	19.40	22.63	25.87	29.10	35.57	42.03	48.50	58.20	67.90
<b>Ynysawdre</b>	21.19	24.72	28.25	31.78	38.84	45.90	52.97	63.56	74.15



Braclla	1488.19	1736.22	1984.26	2232.29	2728.36	3224.41	3720.48	4464.58	5208.68
Pen-y-bont	1537.26	1793.48	2049.69	2305.90	2818.32	3330.74	3843.16	4611.80	5380.44
Cefn Cribwr	1508.08	1759.42	2010.77	2262.12	2764.82	3267.50	3770.20	4524.24	5278.28
Coety Uchaf	1477.27	1723.48	1969.70	2215.91	2708.34	3200.75	3693.18	4431.82	5170.46
Corneli	1496.98	1746.47	1995.97	2245.47	2744.47	3243.45	3742.45	4490.94	5239.43
Llangrallo Uchaf	1478.78	1725.24	1971.71	2218.17	2711.10	3204.02	3696.95	4436.34	5175.73
Llangrallo Isaf	1505.00	1755.83	2006.67	2257.50	2759.17	3260.83	3762.50	4515.00	5267.50
Cwm Garw	1493.15	1742.01	1990.87	2239.73	2737.45	3235.16	3732.88	4479.46	5226.04
Trelales	1495.37	1744.60	1993.83	2243.06	2741.52	3239.97	3738.43	4486.12	5233.81
Llangynwyd Isaf	1494.70	1743.81	1992.93	2242.05	2740.29	3238.51	3736.75	4484.10	5231.45
Llangynwyd Ganol	1504.06	1754.73	2005.41	2256.09	2757.45	3258.79	3760.15	4512.18	5264.21
Maesteg	1500.02	1750.02	2000.03	2250.03	2750.04	3250.04	3750.05	4500.06	5250.07
Merthyr Mawr	1480.14	1726.84	1973.53	2220.22	2713.60	3206.98	3700.36	4440.44	5180.52
Castellnewydd Uchaf	1477.25	1723.46	1969.67	2215.88	2708.30	3200.71	3693.13	4431.76	5170.39
Cwm Ogwr	1481.70	1728.65	1975.60	2222.55	2716.45	3210.34	3704.25	4445.10	5185.95
Pencoed	1491.70	1740.32	1988.94	2237.56	2734.80	3232.03	3729.26	4475.12	5220.98
Porthcawl	1497.49	1747.07	1996.66	2246.24	2745.41	3244.56	3743.73	4492.48	5241.23
Y Pîl	1493.42	1742.33	1991.23	2240.14	2737.95	3235.75	3733.56	4480.28	5227.00
Llansantffraid-ar-Ogwr	1477.45	1723.69	1969.94	2216.18	2708.67	3201.14	3693.63	4432.36	5171.09
Ynysawdre	1479.24	1725.78	1972.32	2218.86	2711.94	3205.01	3698.10	4437.72	5177.34



# Sut i dalu eich Treth Gyngor

Gall eich bil ddod gyda mandad Debyd Uniongyrchol Gallwch lenwi a dychwelyd y mandad, ffoniwch ni ar 01656 643643 i'w lenwi sefydlu dros y ffôn neu, gallwch greu debyd uniongyrchol ar-lein drwy [Fy Nghyfrif](#).

**Mae manteision defnyddio debyd uniongyrchol yn cynnwys:**

- Mae'n rhatach i ni os ydych chi'n talu fel hyn
- Mae dewis o bedwar dyddiad talu yn hytrach nag un
- nid oes ciwiau



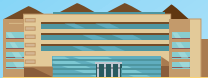
Defnyddiwch y ddolen [Talu ar-lein](#) a dilynwch y cyfarwyddiadau ar y sgrin. Cofiwch fod â'ch cyfeirnod treth gyngor o'ch bil treth gyngor gennych chi, yn ogystal â'ch cerdyn debyd neu gredyd



Gallwch dalu gyda cherdyn debyd neu gredyd dros y ffôn ar 01656 643643. I wneud hynny, sicrhewch fod eich cyfeirnod treth gyngor 8 digid wrth law neu ffoniwch y system dalu awtomatig 24 awr ar 01656 642088



I dalu, ewch â'ch bil, cerdyn talu, neu unrhyw lythyr gennym ni gyda chod bar i unrhyw Swyddfa Post, Payzone neu Bwynt Talu.



**Mae ein Swyddfeydd Dinesig ar agor nawr, ond dim ond gyda cherdyn y gellir cymryd taliad.**

Oni bai eich bod yn talu drwy ddebyd uniongyrchol, **mae eich rhandaliadau'n daladwy ar neu cyn y 15fed o bob mis**. Mae eich taliad cyntaf fel arfer ym mis Ebrill a bydd naw rhandaliad arall i ddilyn. Os byddai'n well gennych **dalw dros 12 mis** o fis Ebrill i fis Mawrth, cysylltwch â 01656 643643 neu anfonwch e-bost at [Taxation@bridgend.gov.uk](mailto:Taxation@bridgend.gov.uk) i ofyn am hyn. Fel arall, gallwch ddewis p'un ai talu 10 mis neu 12 mis pan fyddwch yn sefydlu debyd uniongyrchol yn [Fy Nghyfrif](#)

Os ydych chi'n newydd i'r ardal, gallwch gofrestru ar gyfer y dreth gyngor drwy Fy Nghyfrif. Ar ôl cofrestru, byddwn yn sefydlu cyfrif treth gyngor ar eich cyfer dros nos, a fydd yn creu rhif cyfrif y gallwch chi ei dalu. Yna i dalu gyda cherdyn, mewngofnodwch drannoeth ar ôl cofrestru. Fel arall, gallech ddewis gwneud taliadau debyd uniongyrchol pan fyddwch yn cofrestru ar gyfer y dreth gyngor drwy Fy Nghyfrif.



# Cofrestrwch i dalu eich Treth y Cyngor trwy Ddebyd Uniongyrchol

Mae'n hawdd ei wneud, nid oes angen cofio, gallwch ddewis y dyddiad gorau sy'n addas i chi, mae'n rhatach i ni ei brosesu, felly rydych chi'n helpu'r cyngor i arbed arian hefyd!

Dewiswch o 4 dyddiad sydd ar gael - **5<sup>ed</sup>**, **15<sup>fed</sup>**, **20<sup>fed</sup>**, **31<sup>ed</sup>**

Os yw'r dyddiad yr ydych chi'n ei ddewis yn syrthio ar y penwythnos, byddwn yn cymryd taliad y diwrnod gwaith nesaf

**Gallwch gofrestru dros y ffôn.**

**Y cyfan sydd ei angen arnoch yw rhif eich cyfrif treth gyngor a'ch manylion banc.**



**Ffoniwch ni heddiw ar  
01656 643643**



# Sut i gysylltu â ni am y Dreth Gyngor



[www.bridgend.gov.uk](http://www.bridgend.gov.uk)

Ar gael ar-lein 24 Awr / 365 Diwrnod dewiswch preswylwyr a dewiswch y Dreth Gyngor



01656 643643

Dewiswch Opsiwn 2 ar gyfer y Dreth Gyngor rhwng 8:30am a 5pm o ddydd Llun i ddydd lau a rhwng 8:30am a 4:30pm ddydd Gwener



07581 157014

Ar gyfer cwsmeriaid byddar a thrwm eu clyw



18002

Cyfnewid Testun

Rhowch 18002 cyn unrhyw un o'n rhifau ffôn



Rhowch 18002 cyn unrhyw o'n rhifau ffôn

Caiff ein mewNFLwch ei fonitro'n ddyddiol yn ystod oriau swyddfa



Er Sylw'r Dreth Gyngor

Swyddfeydd Dinesig, Stryd yr Angel, Pen-y-bont ar Ogwr, CF31 4WB



#HoliOggie

#HoliOggie gallwch ddod o hyd iddo ar ein gwefan [www.bridgend.gov.uk](http://www.bridgend.gov.uk)



Mewn Person

Yn ein Swyddfeydd Dinesig rhwng 8.30am a 5pm o ddydd Llun i ddydd lau a rhwng 8.30am a 4.30pm dydd Gwener

